

؟

لماذا

تخلع الثعابين جلدها

وغيرها من الأسئلة
حول الزواحف

لماذا تتنكر بعض
الزواحف؟



اي نوع من الافاعي ينام
طيلة اشهر الشتاء؟

اي نوع من السحليات
يعيش في البحر؟



لماذا؟

تخلع الثعابين جلودها

وأسئلة أخرى حول الزواحف

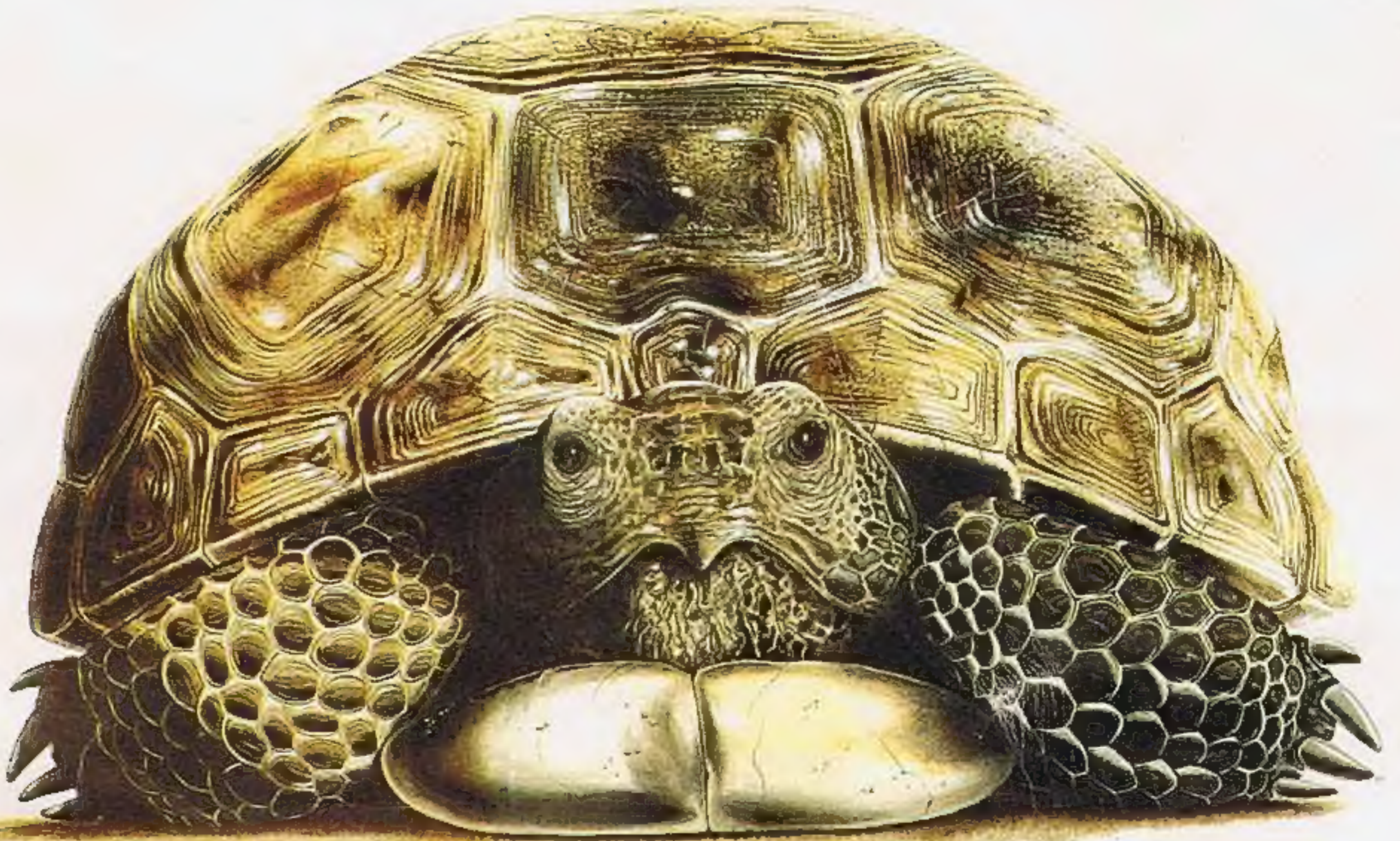
تأليف

بربارة تايلور

ترجمة

ناتالي سماحة

مركز التعريب والبرمجة



Kingfisher

الدار العربية للعلوم
Arab Scientific Publishers



المحتويات

4 أي حيوانات تُعتبر من الزواحف؟

4 هل الضفدعة وسمندل الماء من الزواحف؟

6 ما هو أكبر الزواحف حجماً؟

7 أي الزواحف أطول عمراً؟

7 ما هي أكبر أفعى؟

8 أي الأفاعي تحسن أداها المائدة؟

9 لماذا للأفاعي أسنان وأنياب؟

9 لماذا تحدد الأفاعي؟

10 من لسانه أطول من ذيله؟

10 لماذا تخسر السحلية ذيلها؟

11 لماذا يلحق أبو بريص عينيه؟

11 هل ما زال هناك تين على وجه الأرض؟

12 أي الزواحف يعيش داخل حصن متنقل؟

12 هل للسلاحف أسنان؟

13 أي نوع من السلاحف يتنفس من خلال

أنبوب؟



يضم هذا الكتاب ترجمة الأصل الإنكليزي

I WONDER WHY? Snakes Shed Their Skin

حقوق الترجمة العربية مرخص بها قانونياً من الناشر

KINGFISHER

An imprint of Larousse plc.

Elsley House, 24-30 Great Titchfield Street
London W1P7AD

Published by arrangement with Larousse plc.

Copyright © Larousse plc. 1996

Larousse and Kingfisher are registered
Trade Marks of the Proprietor

Author: Amanda O'Neill

Illustrations: Peter Dennis, Chris Forsey, Craig Greenwood,
Stephen Holmes, Tony Kenyon, Alan Male, Nicki Palin,
Luis Rey, Andrea Ricciardi di Gaudesi, David Wright

الطبعة الأولى

1418 هـ - 1997 م

جميع الحقوق محفوظة للناشر



الدار العربية للعلوم
Arab Scientific Publishers

عين التينة: شارع ساقية الجنزير - بناية الريم

هاتف: 785107 - 603118 - 860138 (1-961)

هاتف وفاكس دولي: 961-1-786607 - ص.ب.: 13-5574 بيروت لبنان

بريد الكتروني: asp@dm.net.lb

العنوان على شبكة الانترنت: http://www.asp.com.lb



14 مَا هُوَ الْحَيَوَانُ الَّذِي يُشْبِهُ الْغَوَاصَّةَ؟

15 لِمَاذَا يَبْتَسِمُ التَّمْسَاحُ؟

15 لِمَاذَا تَأْكُلُ التَّمْسَاحُ مُجْتَمِعَةً؟

16 لِمَاذَا تَتَنَقَّلُ السَّحْلِيَّاتُ بِسُرْعَةٍ؟

16 كَيْفَ تَتَحَرَّكُ الْأَفَاعِي مِنْ دُونِ قَوَائِمٍ؟

17 كَيْفَ تَسْتَطِيعُ التَّمْسَاحُ أَنْ تَسْبِغَ مِنْ دُونِ زَعَانِفٍ؟

18 أَيُّ نَوْعٍ مِنَ السَّحْلِيَّاتِ يَنْظُرُ فِي الْإِتْجَاهَيْنِ فِي الْوَقْتِ نَفْسِهِ؟

18 لِمَاذَا تَنْفُخُ الْأَفْعَى لِسَانَهَا؟

19 بِمَاذَا يُفِيدُ الثُّقْبُ فِي الرَّأْسِ؟

20 لِمَاذَا يَتَنَكَّرُ بَعْضُ الزَّوَاحِفِ؟

22 لِأَيِّ مِنَ الزَّوَاحِفِ قُبَّةٌ مُخِيفَةٌ؟

22 مَنْ هِيَ السُّلْحَفَاءُ الْكَرِيهَةُ الرَّائِحَةُ؟

23 لِمَاذَا تَتَظَاهَرُ بَعْضُ الْأَفَاعِي بِالْمَوْتِ؟

24 أَيُّ سُلْحَفَاءٍ تَصْطَادُ بِلِسَانِهَا؟

24 مَنْ يُحِبُّ أَكْلَ الْأَشْوَاكِ؟

25 مَنْ هِيَ الْأَفْعَى ذَاتُ الْعِنَاقِ الْقَاتِلِ؟

26 أَيُّ نَوْعٍ مِنَ الزَّوَاحِفِ يَظَلُّ دَاخِلَ

بَيْضِهِ؟

26 أَيُّ نَوْعٍ مِنَ الزَّوَاحِفِ يَضَعُ أَكْبَرَ

عَدَدٍ مِنَ الْبَيْضِ؟

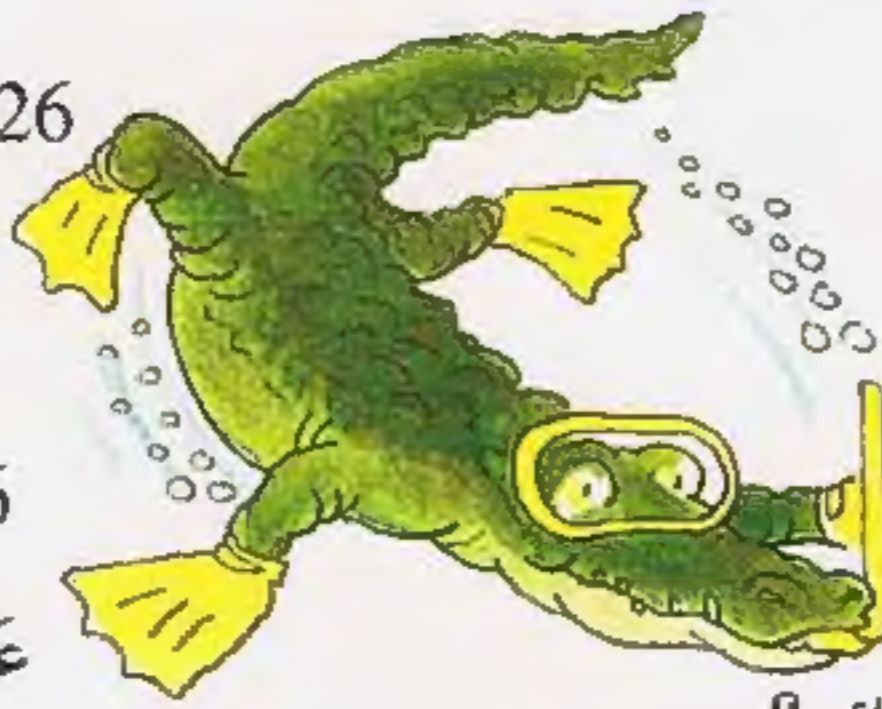
27 مَنْ هِيَ أَكْثَرُ الْأُمْهَاتِ حَنَانًا مِنْ بَيْنِ الزَّوَاحِفِ؟

28 هَلْ جِلْدُ الزَّوَاحِفِ كَجِلْدِ الْإِنْسَانِ؟

29 لِمَاذَا تَنْزَعُ الْأَفَاعِي جِلْدَهَا؟

29 لِمَاذَا لِبَعْضِ السَّحْلِيَّاتِ أَشْوَاكٌ وَقُرُونٌ؟

30 لِمَاذَا الزَّوَاحِفُ بِحَاجَةٍ إِلَى مُسَاعَدَتِنَا؟



أَيُّ حَيَوَانَاتٍ تُعْتَبَرُ مِنَ الزَّوَاحِفِ؟

الأفاعي والسُّحُلِيَّاتُ وَالتَّمَّاسِيحُ وَالسَّلَاحِفُ تَنْتَمِي
كُلُّهَا إِلَى نَفْسِ الْمَجْمُوعَةِ مِنَ الْحَيَوَانَاتِ -
الزَّوَاحِفِ. لِكُلِّ الزَّوَاحِفِ هَيْكَلٌ عَظْمِيٌّ
وَجِلْدٌ لَهُ حَرَّاشِفٌ. مُعْظَمُهَا يَضَعُ
بَيْضًا يَفْقِسُ عَلَى الْيَابِسَةِ لَكِنْ بَعْضُهَا يَلِدُ
صِغَارَهُ.



سُحُلِيَّةٌ



تَمْسَاحٌ

● تَعِيشُ الزَّوَاحِفُ عَلَى
الْيَابِسَةِ وَفِي الْبَحْرِ وَفِي
أَيِّ مَكَانٍ مِنَ الْكَرَةِ
الْأَرْضِيَّةِ. لَكِنَّهَا لَا تُحِبُّ
الْبُرْدَ لِذَا مِنَ الصَّغْبِ أَنْ
تَجِدَهَا فِي أَحَدِ الْقُطْبَيْنِ.



هَلِ الضَّفْدَعَةُ وَسَمَنْدَلُ الْمَاءِ مِنَ الزَّوَاحِفِ؟

لَا تُعَدُّ الضَّفْدَعَةُ وَسَمَنْدَلُ الْمَاءِ مِنَ الزَّوَاحِفِ لِأَنَّهُ لَيْسَ لَهَا حَرَّاشِفٌ
لِذَلِكَ رَقِيقٌ. كَمَا أَنَّهَا تَضَعُ بَيْضَهَا فِي الْمَاءِ وَتَفْقِسُ صِغَارَهَا
هَيْئَةً بِلَاعِيطٍ. أَمَّا صِغَارُ الزَّوَاحِفِ فَهِيَ تُشْبِهُ
بَدَنَهَا لَكِنَّهَا أَصْغَرُ حَجْمًا فَحَسَبُ.





● يُشْبِه النُّوَاتَارَا الَّذِي يَعِيشُ فِي نِيوزِيلَنْدَا
السَّحْلِيَّةَ لِكَيْه لَيْسَ كَذَلِكَ. كَمَا لَيْسَ لَهُ أَقَارِبُ
أَحْيَاءٌ عَلَى وَجْهِ الْأَرْضِ إِذْ مَاتَتْ كُلُّهَا مِنْذُ أَكْثَرَ
مِنْ 200 مِلْيُونِ سَنَةٍ!

أَفْعَى



سَلْحَفَاءُ

● الرُّوَاخِفُ بِمَاوُهَا بَارِدَةً أَيْ أَنَّ
حَرَارَةَ جِسْمِهَا تَتَغَيَّرُ مَعَ حَرَارَةِ
الشَّمْسِ. وَهِيَ بِحَاجَةٍ إِلَى أَنْ تَسْخُنَ
فِي الشَّمْسِ قَلِيلاً لِتُصْبِحَ نَشِيطَةً. أَمَّا إِذَا
ارْتَفَعَتْ حَرَارَتُهَا كَثِيراً فَهِيَ تَنْتَقِلُ إِلَى الظِّلِّ.



مَا هُوَ الْبَرُّ الزَّوَّاحِفِ حَجَبًا؟

أَكْبَرُ الزَّوَّاحِفِ حَجْمًا فِي الْعَالَمِ هُوَ تِمْسَاحُ

الْمِيَاهِ الْمَالِحَةِ فِي آسِيَا الْإِسْتَوَائِيَّةِ

وَأُسْتْرَالِيَا. وَهَذَا التَّمْسَاحُ الضَّخْمُ قَدْ يَنْمُو

إِلَى أَنْ يُصْبِحَ طَوْلُهُ 7 أَمْتَارٍ - أَيْ

بِعَرَضِ مَرْمَى كُرَةِ الْقَدَمِ.

• أَسْرَعُ الزَّوَّاحِفِ هُوَ سَحْلِيَّةٌ تَعِيشُ فِي

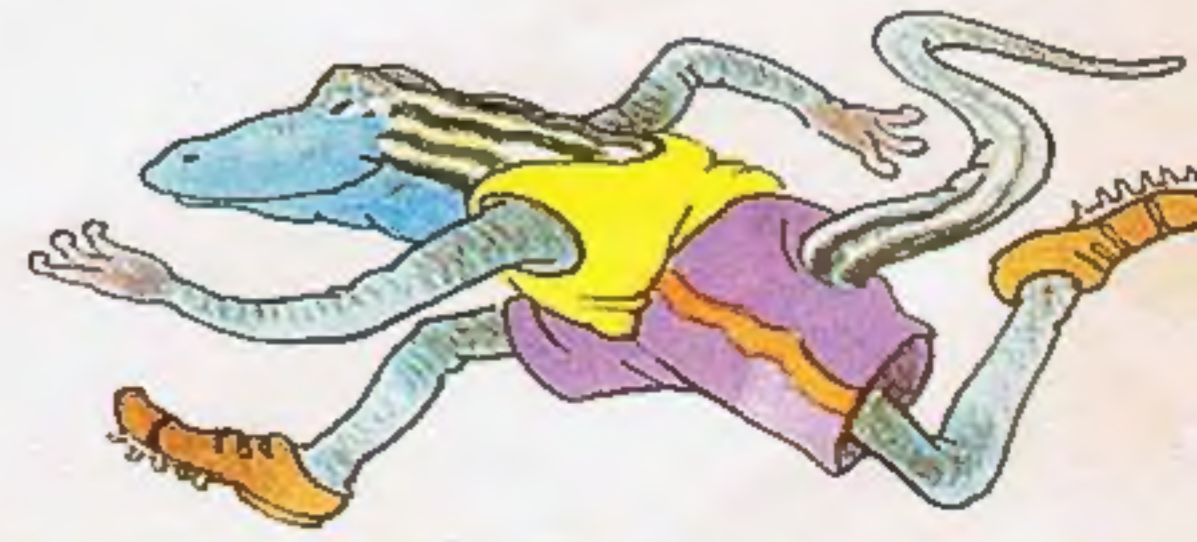
أَمِيرِكَا الشَّمَالِيَّةِ وَاسْمُهَا الْعَدَاءَةُ

(six-limed race-runner) فَهِيَ تُسْبِقُكَ

بِسُهُولَةٍ فِي السَّبَاقِ إِذْ تَصِلُ سُرْعَتَهَا

عَلَى الْمَسَافَاتِ الْقَصِيرَةِ إِلَى 29

كِيلُومِتْرًا فِي السَّاعَةِ!



● لَقَدْ تُوَفِّيتُ أَضْحَمَ الرَّوَاحِفِ حَجْمًا مُنْذَ أَكْثَرَ مِنْ 65
مِلْيُونِ سَنَةٍ وَكَانَتْ تُسَمَّى دَيْتَاصُورَاتِ
وَهِيَ أَقْرَبُ مَا قَبْلَ التَّارِيخِ
لِرَّوَاحِفِ الْيَوْمِ.

أَيُّ الرِّوَاحِفِ أَطْوَلُ عُمْرًا؟

سَلَاحِفُ الْبَرِّ قَدْ تُعْمَرُ طَوِيلًا. وَأَكْبَرُهَا سِنًا بَلَغَتْ 152
سَنَةً! لَكِنَّ ذَلِكَ قَدْ لَا يُشْكَلُ رَقْمًا قِيَاسِيًّا إِذْ يُمَكِّنُ أَنْ
تَكُونَ هُنَاكَ سَلَاحِفُ أَكْبَرُ سِنًا.



مَا هِيَ الْبَرُّ أَفْعَى

الأناكوندا هي فصيلة من فصائل البواءات وهي ثعبان كبير الحجم يصل
إلى ٦ أمتار في الوضع الطبيعي وهناك بعض الطفرات أن وصلت إلى ١٠ متر
وهذا الثعبان موطنه الأصلي في أمريكا الجنوبية (اناكوندا متطورة)
وأما الأناكوندا الغير متطورة تعيش في أستراليا. والفرق بينهما أن الأناكوندا
الأسترالية تبيض وتحضن بيضها في عش أما أناكوندا الأمازون فيبقى بيضها داخل
بطنها وتفقس الصغار داخل بطن أمها ثم تخرج فتبدو أناكوندا الأمازون كأنها تلد تبيض





أَيُّ الْأَفَاعِي تُحْسِنُ آدَابَ الْمَائِدَةِ؟

لَيْسَتْ الْأَفَاعِي مُهَذَّبَةً عِنْدَ

حُلُولِ مَوْعِدِ الطَّعَامِ. فَهِيَ لَا تَمْضَغُ الْأَكْلَ، بَلْ
تَبْتَلِعُهُ بِكَامِلِهِ. إِذْ يَتَمَدَّدُ فَمُهَا فَوْقَ الطَّعَامِ إِلَى أَنْ
يَخْتَفِيَ الطَّعَامُ بِأَكْمَلِهِ. كَمَا أَنَّ حَنَكَهَا وَجِسْمَهَا
مَطَّاطَانٌ إِلَى دَرَجَةِ أَنَّهُ فِي وَسْعِهَا أَنْ تَأْكُلَ أَشْيَاءَ أَكْبَرَ
مِنْهَا بِكَثِيرٍ.

● مُعْظَمُ الْأَفَاعِي تَعِيشُ مُنْفَرِدَةً
لَكِنَّ مِثَالَ الْأَفَاعِي ذَاتِ
الْأَجْرَاسِ تَلْتَفُّ عَلَى بَعْضِهَا
بَعْضًا تَحْتَ الْأَرْضِ لِتَنَامَ
طِيلَةَ أَشْهُرِ الشِّتَاءِ الْبَارِدَةِ.



● فِي وَسْعِ الْأَفَاعِي أَنْ تَنْحَنِي
وَتَلْتَوِي عَلَى أَنْفُسِهَا لِأَنَّ عِظَامَهَا
تَتَأَلَّفُ مِنْ مِثَالِ الْعِظَامِ
الصَّغِيرَةِ الْحَجْمِ وَالْمُعَلَّقَةِ
بِبَعْضِهَا كَالسَّلْسِلَةِ.



لِمَاذَا يَلْعَقُ أَبُو بَرِيصٍ عَيْنَيْهِ؟

لِمُعْظَمِ السَّحْلِيَّاتِ جُفُونٌ لِيَتَمَسَّحَ عِيُونَهَا
بِهَا بِاسْتِثْنَاءِ أَبِي بَرِيصٍ. إِذْ لَهُ
كَالْأَفَاعِي طَبَقَةٌ تَغْطِي الْعَيْنَ
وَلِيُحَافِظَ عَلَى نِظَافَةِ عَيْنَيْهِ
يَلْعَقُهَا مُسْتَعْمِلًا لِلسَّانَةِ
الطَّوِيلِ.



● تعيش مُعْظَمُ السَّحْلِيَّاتِ عَلَى
الْيَابِسَةِ بِاسْتِثْنَاءِ الْإِيْفُوَانَا الَّتِي
تَعِيشُ فِي جُرَى الْغَالَابَاغُوسِ فَهِيَ
الْوَحِيدَةُ الَّتِي تَعِيشُ فِي الْمَاءِ.



هَلْ مَا زَالَ هُنَاكَ تِنِينٌ عَلَى وَجْهِ الْأَرْضِ؟

قَدْ لَا يَتَمَتَّعُ تِنِينُ الْكُومُودُو بِجَنَاحَيْنِ وَلَا يَنْفُثُ نَارًا لَكِنَّهُ

مُرْعَبٌ حَقًّا. فَهُوَ أَكْبَرُ سَحْلِيَّةٍ فِي الْعَالَمِ - أَطْوَلُ مِنْ
السَّيَّارَةِ وَأَثْقَلُ حَجْمًا مِنْ مَلَائِكَمَيْنِ ضَخْمَيْنِ. عِنْدَمَا
شَاهَدَهُ النَّاسُ لِأَوَّلِ مَرَّةٍ مُنْذَ مِئَةِ عَامٍ ظَنُّوا أَنَّهُمْ
يَنْظُرُونَ إِلَى تِنِينٍ!



● تعيش سلاحف البرّ على اليابسة.
 أمّا سلاحف البحر فلها شبة
 أجنحة تساعدّها على السباحة
 في حين تعيش سلاحف المياه
 العذبة الصغيرة الحجم في الأنهر
 والبحيرات

أَيُّ الزَّوَاحِفِ يَحْيِيَنَّ دَاخِلَ حِصْنٍ مُتَنَقِّلٍ؟

يُشْبِهُ الْعَيْشُ دَاخِلَ الصَّدْفَةِ الْعَيْشَ دَاخِلَ حِصْنٍ.

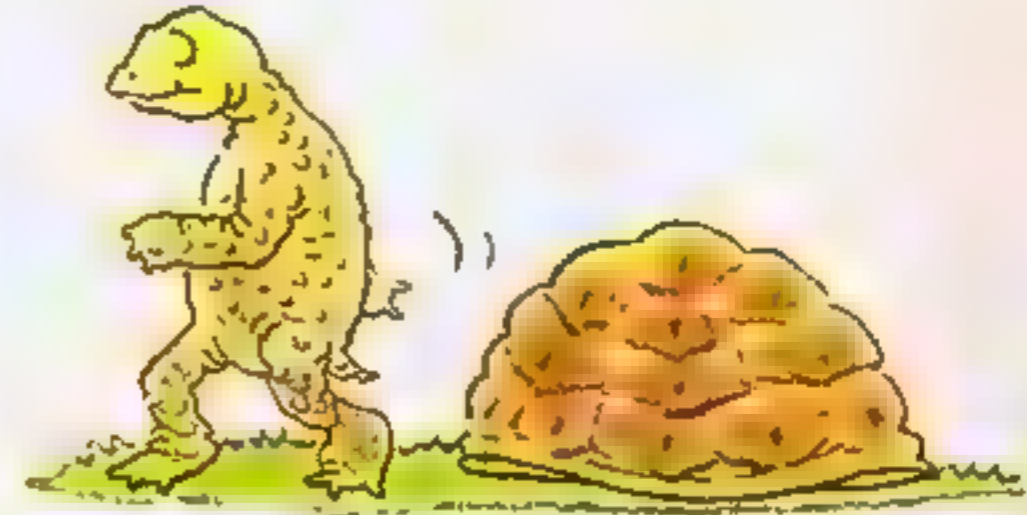
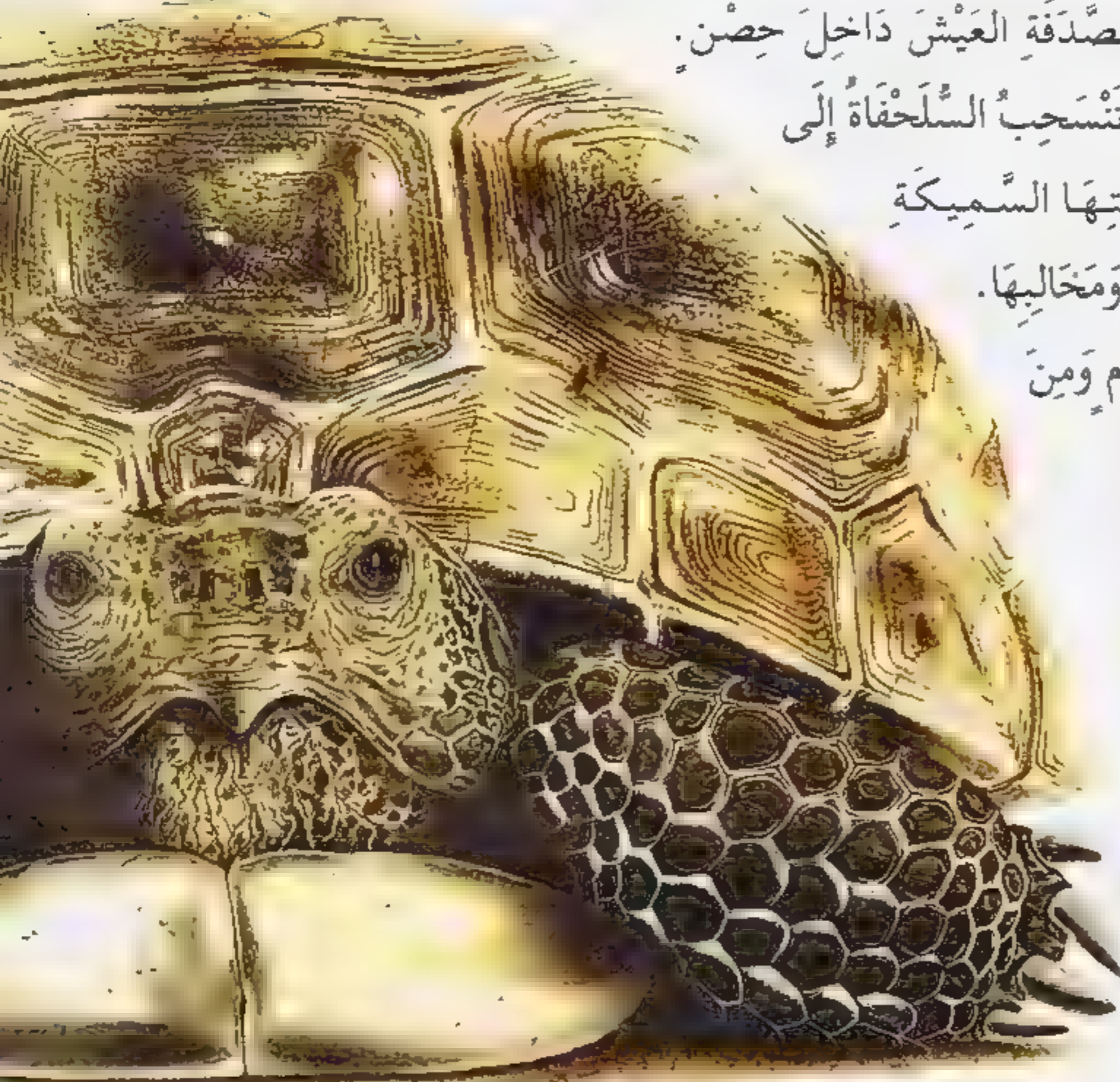
عِنْدَ أَوَّلِ يَادِرَةٍ لِلنَّخَطِ تَنْسَحِبُ السُّلْحَفَةُ إِلَى

دَاخِلِ جُدْرَانِ صَدْفَتِهَا السَّمِيكَةِ

مُغْلِقَةً "الْمَنَافِذَ" بِوَاسِطَةِ حَوَافِرِهَا وَمَخَالِبِهَا.

وَهَكَذَا تُصْبِحُ فِي مَأْمَنٍ مِنْ أَيِّ هُجُومٍ وَمِنْ

الْبَرْدِ وَالْحَرِّ أَيْضًا.



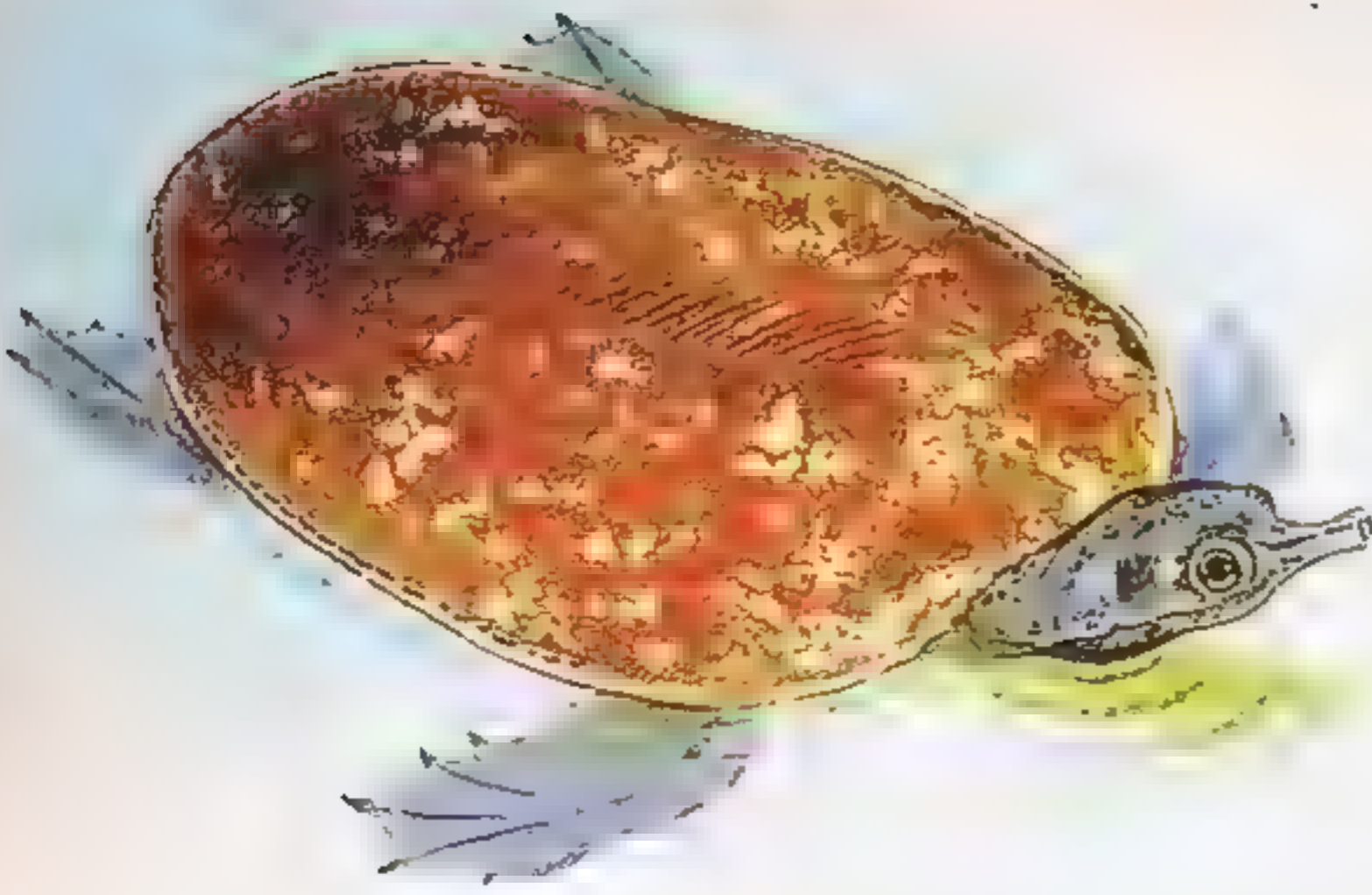
● لَا يُمَكِّنُ أَنْ تَتْرَكَ السُّلْحَفَةُ صَدْفَتَهَا
 جَانِبًا فَهِيَ مُغْلَقَةٌ بِالْهَيْكَلِ الْعَظْمِيِّ.

هَلْ لِلسَّلَاحِفِ أَسْنَانٌ؟

لَيْسَ لِلسَّلَاحِفِ أَسْنَانٌ لَكِنَّ عَضَّةَ مِثْقَارِهَا الْمَعْقُوفِ مُؤَلِّمَةٌ لِلغَايَةِ.

أَمَّا عَضَّةُ السَّلَاحِفِ الْمُفْتَرِسَةِ فَقَدْ تُخَسِّرُكَ أَصَابِعَ قَدَمَيْكَ.





● تتماثل صدفة
سُلْحَفَاةِ الْبَرِّ إِلَى
الشِّقَاءِ ببطءٍ وَيُمْكِنُ أَنْ
يُسَاعِدَهَا الطَّبِيبُ الْبَيْطَرِيُّ
بِإِصْلَاحِهَا بِوَأَسْطَةِ اللَّيْفِ
الرُّجَاجِيِّ الَّذِي يُسْتَعْمَلُ فِي
صِنَاعَةِ الْقَوَارِبِ.



أَيُّ نَوْعٍ مِنَ السَّلَاحِفِ يَتَنَفَّسُ مِنْ خِلَالِ أَنْبُوبٍ؟

السُّلْحَفَاةُ الطَّرِيَّةُ

هي حيوان نادر الوجود. طولها حوالي ١,٢ متر ووزنها يمكن أن يصل إلى ٥٠ كغم. عنقها طويل ومرن تستعمله كأنبوب تنفس تحت الماء تتغذى هذه السُّلْحَفَاةُ فِي الْأَسَاسِ مِنَ الْحَيَوَانَاتِ الْبَحْرِيَّةِ الصَّغِيرَةِ



● مِنْذُ أَكْثَرِ مِنْ 200 مِلْيُونِ سَنَةٍ
وَالسَّلَاحِفُ تَسْبِجُ فِي الْمَحِيطَاتِ
إِنَّهَا مِنْ أَقْدَمِ الرُّوَاحِفِ عَلَى الْإِطْلَاقِ

● تَحْمِي صَدْفَةُ سُلْحَفَاةِ
الْبَرِّ السُّلْحَفَاةِ مِنْ مُعْظَمِ
أَعْدَائِهَا لَكِنَّ الصَّقُورَ وَالشُّبُورَ وَجَدَتْ
حَلًّا لِبَلِّكَ الْمَشْكَلَةِ فَهِيَ تَلْقِي
بِالسُّلْحَفَاةِ الْمَسْكِينَةِ مِنْ أَرْتِفَاعِ شَاهِقٍ
فَتَنْحَطُّ بِذَلِكَ الصَّدْفَةِ.

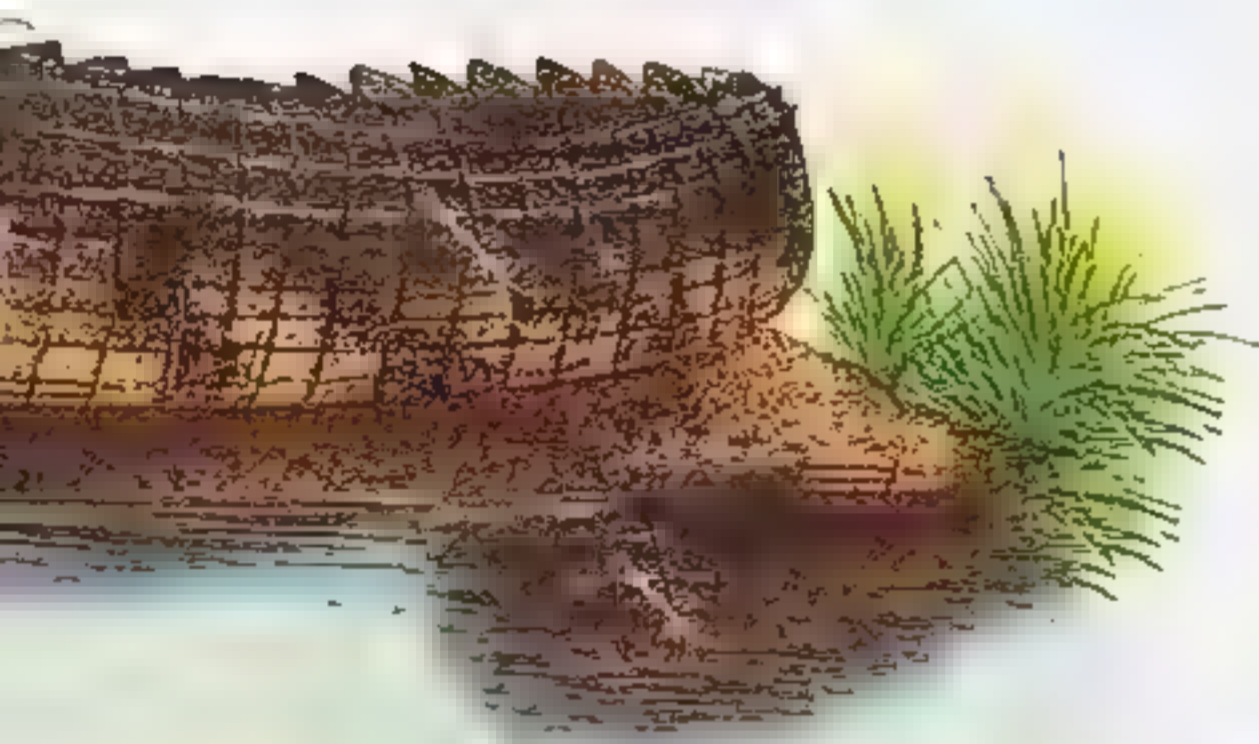


مَا هُوَ الْحَيَوَانُ الَّذِي يُشْبِهُ الْغَوَّاصَةَ؟



● التماسيح مقاومة للماء بشكل تام. فهي عندما تغطس تحت الماء تغلق طبقات خاصة أذنيها وحلقها وخياشيمها كما لها جفون خاصة كالنظارات الواقعية التي يضعها الغطاسون تحت الماء.

يَسْبَحُ التَّمْسَاحُ الْأَمِيرِكِيُّ فِي قَعْرِ الْمَاءِ إِلَى دَرَجَةٍ أَنَّهُ يَخْتَبِئُ كَالْغَوَّاصَةِ. عَيْنَاهُ وَأُذُنَاهُ وَخَيَاشِيمُهُ كُلُّهَا فِي أَعْلَى رَأْسِهِ وَهَكَذَا فِي وَسْعِهِ أَنْ يَرَى وَيَسْمَعَ وَيَشُمُّ بَيْنَمَا مُعْظَمُ جِسْمِهِ أَسْفَلَ الْمَاءِ. كَمَا أَنَّ مُعْظَمَ الْحَيَوَانَاتِ لَا تَعْرِفُ حَتَّى بِوُجُودِهِ - إِلَى أَنْ يَنْقُضَ عَلَيْهَا.

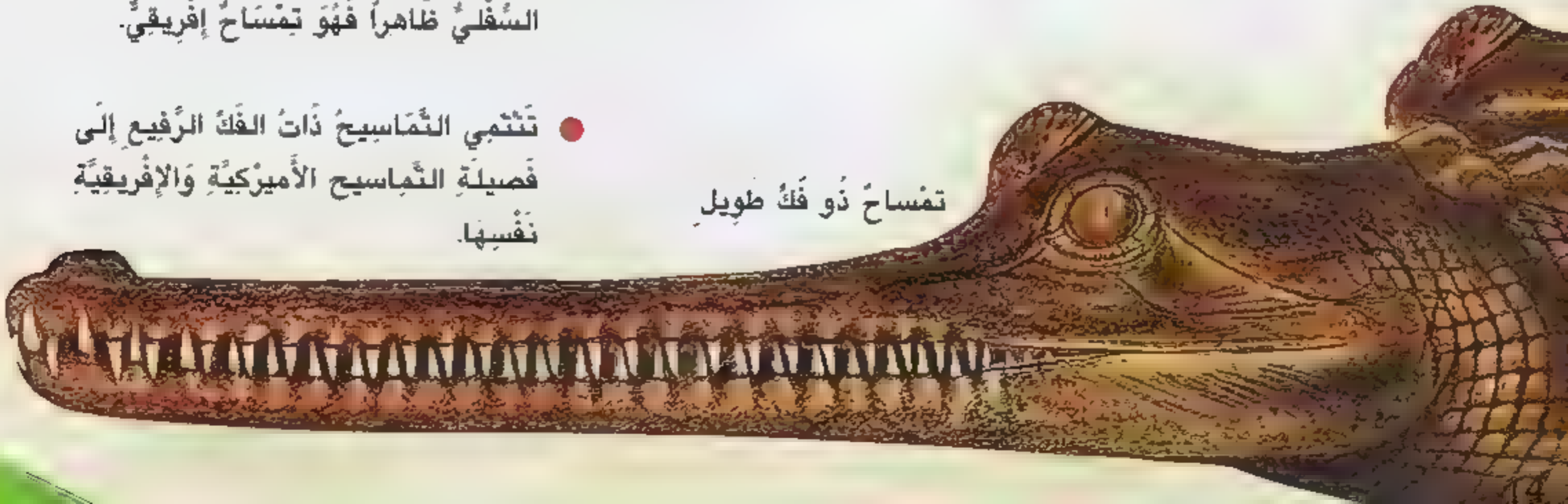


مِنَ السُّهْلِ تَمْيِيرُ

التَّمْسَاحِ الْأَمِيرِكِيِّ عَنِ
التَّمْسَاحِ الْإِفْرِيْقِيِّ. إِذَا كَانَتْ الْأَسْنَانُ
السُّفْلِيَّةُ كُلُّهَا غَيْرَ ظَاهِرَةٍ فَهُوَ تِمْسَاحُ
أَمِيرِكِيِّ. أَمَّا إِذَا كَانَ الضَّرْسُ الرَّابِعُ
السُّفْلِي ظَاهِرًا فَهُوَ تِمْسَاحُ إِفْرِيْقِيِّ.

● تَنْتَمِي التَّمْسَاحُ ذَاتُ الْفَكِّ الرَّفِيعِ إِلَى
فَصِيلَةِ التَّمْسَاحِ الْأَمِيرِكِيِّ وَالْإِفْرِيْقِيِّ
نَفْسِيًّا.

تمساح ذو فك طويل

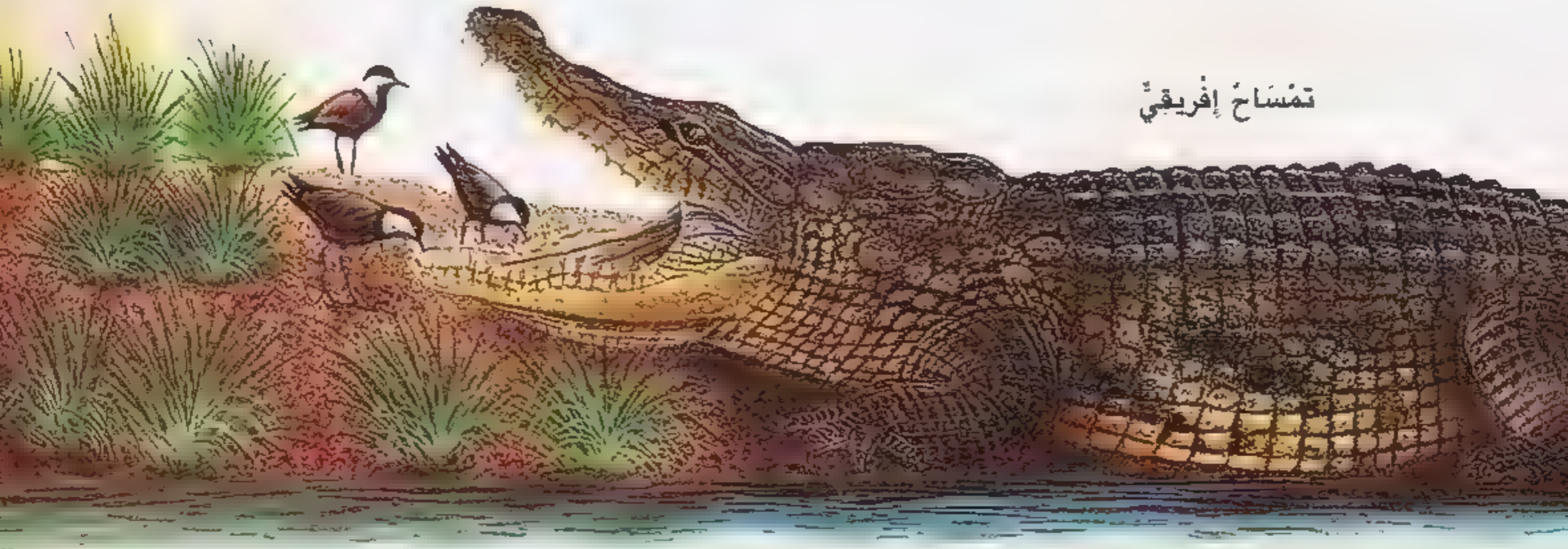


لِمَاذَا يَبْتَسِمُ التَّمْسَاحُ؟

لَا يَبْتَسِمُ التَّمْسَاحُ أَبَدًا لَكِنَّهُ يَبْدُو وَكَأَنَّهُ كَذَلِكَ. إِنَّهُ فِي الْوَاقِعِ يَلْهَثُ لِتَخْرُجَ حَرَارَةُ جِسْمِهِ مِنْ فَمِهِ فَيَبْرُدَ التَّمْسَاحُ.

• هَلْ تَعْلَمُ أَنَّ التَّمْسَاحَ يَذْهَبُ إِلَى طَبِيبِ الْأَسْتَانَ؟
إِنَّهُ يَفْتَحُ فَمَهُ لِيَدْخُلَ طَائِرُ الرَّقْرَاقِ الَّذِي يَنْتَزِعُ بَقَايَا الطَّغَامِ وَالْحَشْرَاتِ الصَّغِيرَةَ الَّتِي يَجِدُهَا فِي الدَّخْلِ.

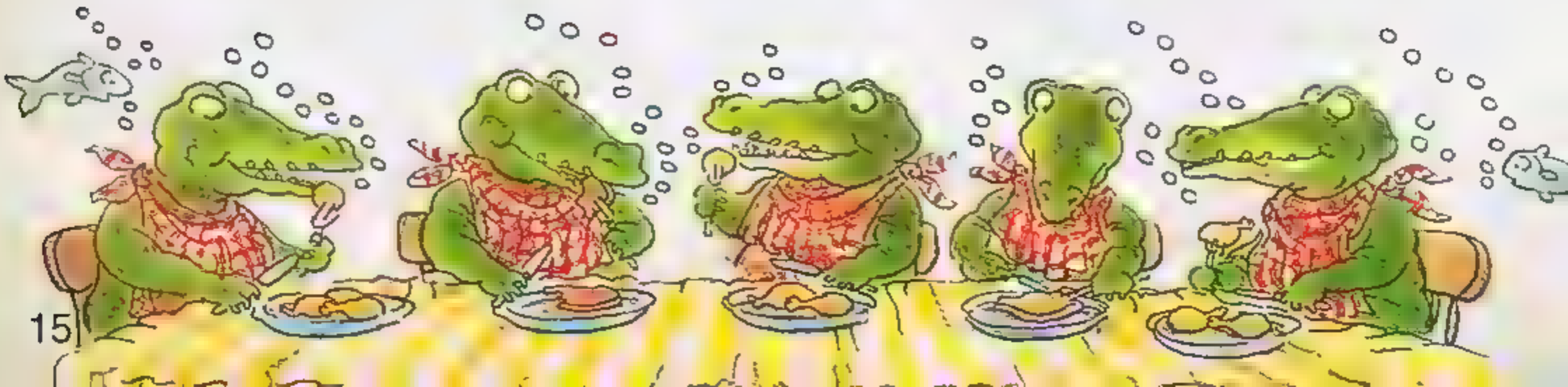
تمساح إفريقي



لِمَاذَا تَأْكُلُ التَّمْسَاحُ مَجْتَبَعَةً؟

عِنْدَمَا يَصْطَادُ أَحَدُ التَّمْسَاحِ طَرِيدَةً، يُشَارِكُهُ حَوَالِي 40 تِمْسَاحًا فِي أَكْلِهَا. قَدْ يَبْدُو الْأَمْرُ وَكَأَنَّ التَّمْسَاحِ تَتَقَاتَلُ عَلَى الْفَرِيسَةِ لَكِنَّهَا فِي الْحَقِيقَةِ تُسَاعِدُ بَعْضُهَا بَعْضًا بِتَقْطِيعِ الْفَرِيسَةِ إِلَى قِطَعٍ صَغِيرَةٍ مِنَ السَّهْلِ ابْتِلَاعُهَا.

• هَلْ تَعْلَمُ أَنَّ التَّمْسَاحِ تَأْكُلُ حِجَارَةً؟ فَالْتَّقْلُ يَنْقِيهَا فِي قَعْرِ الْمَاءِ حَيْثُ تَخْتَبِي مِنْ ضَحَايَاهَا.



لِإِذَا تَتَنَقَّلُ السَّحْلِيَّاتُ بِالسَّرْعَةِ؟

بَعْضُ السَّحْلِيَّاتِ فِي وَسْعِهَا أَنْ تَتَحَرَّكَ بِسُرْعَةٍ أَكْبَرَ إِذَا جَرَتْ
عَلَى قَائِمَتَيْنِ بَدَلًا مِنْ أَرْبَعٍ. وَعِنْدَمَا يُحِيفُ شَيْءٌ مَا سِحْلِيَّةٌ
الْمَاءِ فَهِيَ تُحِبُّ أَنْ تَفِرَّ بِسُرْعَةٍ لِيَا تَقِفُ عَلَى قَائِمَتَيْهَا الْخَلْفِيَّتَيْنِ
وَتَرْكُضُ بِأَقْصَى سُرْعَةٍ.

كَيْفَ تَتَحَرَّكُ الْأَفَاعِي مِنْ دُونَ قَوَائِمٍ؟

تَتَدَبَّرُ الْأَفَاعِي أَمْرَهَا بِشَكْلِ جَيِّدٍ مِنْ دُونَ قَوَائِمٍ. وَإِحْدَى
الطَّرِيقِ تَكْمُنُ فِي ثَنِي جِسْمِهَا بِتَعَرُّجٍ ثُمَّ ضَغْطِهِ عَلَى
الصُّخُورِ لِكَيْ يَنْدَفِعَ إِلَى الْأَمَامِ. مُعْظَمُ الْأَفَاعِي
تُجِيدُ السَّبَّاحَةَ وَتَسْلُقُ الْأَشْجَارَ فِي حِينِ يَقْبَعُ
بَعْضُهَا تَحْتَ الْأَرْضِ وَهُنَاكَ نَوْعٌ فِي وَسْعِهِ
أَنْ يَطِيرَ فِي الْهَوَاءِ.



● في وَسْعِ أَبِي بَرِيصٍ أَنْ يَسِيرَ بِالْمَقْلُوبِ وَذَلِكَ بِفَضْلِ شَعِيرَاتٍ صَغِيرَةٍ عَلَى قَوَائِمِهِ يَبْلُغُ عَدَدُهَا حِوَالِي مِئَةٍ وَخَمْسِينَ أَلْفَ شَعِيرَةٍ عَلَى كُلِّ إِصْبَعٍ. وَهَذِهِ الشَّعِيرَاتُ تَلْتَصِقُ بِكُلِّ مَا تَلْمُسُهُ حَتَّى لَوْ كَانَ نُوحًا مِنَ الرُّجَاجِ.



● لَا تَسْتَعِجِلُ السَّلَاحِفُ أَبَدًا إِذْ قَدْ يَسْتَغْرِقُ مَعْظَمَهَا ثَلَاثَ سَاعَاتٍ لِيَجْتَازَ مَكْعَبًا لِكُرَةِ الْقَدَمِ.

كيف تستطيع التماسيح السباحة بدون زعانف

خِلَالَ ضَرْبِ ذَيْلِهِ مِنْ جِهَةٍ إِلَى أُخْرَى يَسْتَفِيدُ التَّمَسَاحُ مِنْ ذَلِكَ الدَّفْعِ لِيَسْبَحَ فِي الْمَاءِ كَالْمِجْدَافِ. وَهُوَ يَضُمُّ قَوَائِمَهُ بِحَيْثُ تَتَلَاصِقُ بِجِسْمِهِ لِيُصْبِحَ إِنْسِيَابِيًّا تَمَامًا وَهَكَذَا يَنْسَابُ فِي الْمَاءِ بِسُرْعَةٍ فَائِقَةٍ.



أَيُّ نَوْعٍ مِنَ السُّحْلِيَّاتِ يَنْظُرُ فِي الْإِتِّجَاهَيْنِ فِي الْوَقْتِ نَفْسِهِ؟

تَدُورُ عَيْنَا الْحِرْبَاءِ كَبِكْرَةِ الْمُسَدَّسِ مِمَّا يُضَاعَفُ حَظُّ
الْحِرْبَاءِ فِي لَمَحِ أَيِّ شَيْءٍ لِتَأْكُلَهُ وَيَجْعَلُ مِنَ الصَّعْبِ
عَلَى الْفَرَّاشَةِ أَنْ تَمُرَّ بِقُرْبِ الْحِرْبَاءِ مِنْ دُونِ أَنْ تَنْتَبِهَ هَذِهِ الْأَخِيرَةُ
لِوُجُودِهَا. وَيُمْكِنُهَا أَنْ تَتَحَرَّكَ فِي اتِّجَاهَاتٍ مُخْتَلِفَةٍ.



لِإِذَا تَنَفَّحُ الْأَفْعَى لِسَانَهَا؟

عِنْدَمَا يَنْدَفِعُ لِسَانُ الْأَفْعَى خَارِجًا بِسُرْعَةٍ يَلْتَقِطُ
رَوَائِحَ مِنَ الْهَوَاءِ يَحْمِلُهَا إِلَى مِنْطَقَةِ حَسَّاسَةٍ فِي
سَقْفِ الْحَلْقِ تَتَذَوَّقُ الْهَوَاءَ وَتَبْعَثُ رَسَائِلَ إِلَى الْمَخِ
لِتُعْلِمَهُ عَمَّا إِذَا كَانَ مَنْ فِي الْقُرْبِ صَدِيقًا أَوْ وَجِبَةً أَوْ
عَدُوًّا.



● عندما تخرج سحلية الكهف إلى الثور تغلق عينيها وتنتظر من خلال طبقتين في جفنيها السفليتين. وتشكل هاتان الطبقتين حماية كالنظارات الشمسية.



● التماسيح الأميركية من أكثر الزواحف إثارة للفضيحة فهي لا تخاطب بعضها بعضاً بل تعج بصوت مرتفع. خلال موسم التزاوج يثير الذكور صخباً عظيماً في محاولة لاجتذاب الإناث.

بماذا يفيد

الثقب في الرأس؟

لو كنت سحلية لكنت تجد الثقب في الرأس مفيداً تجد لمعظم السحليات إذن ثقب على كل جهة من رأسها يؤدي إلى طبلة الأذن الموجودة في الداخل. لا تبرز آذان الزواحف كأذان البشر أما آذان الحية فهي مخبأة داخل رأسها.

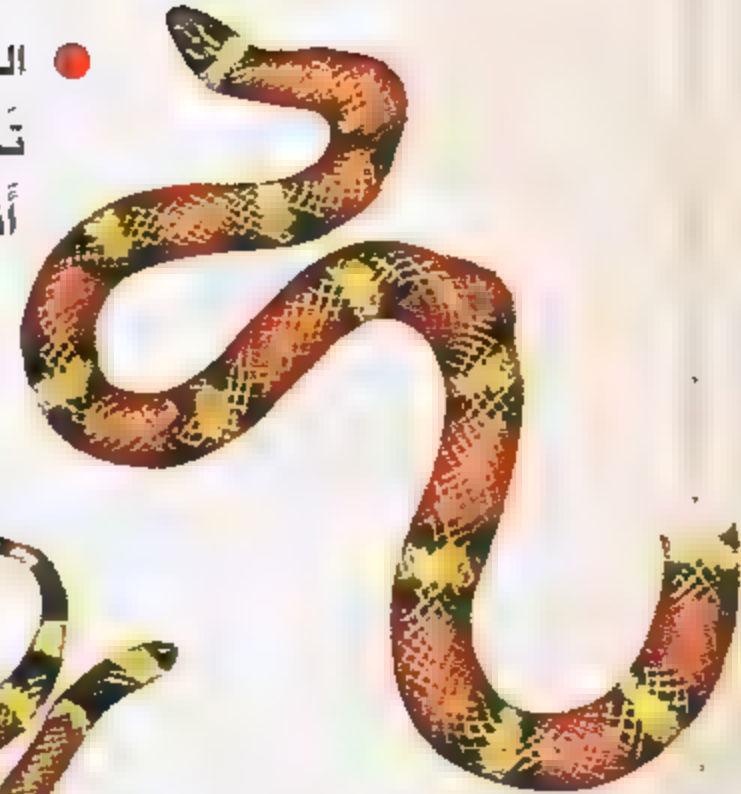
● في وسع الأفاعي ذات الأجراس وغيرها من الأفاعي السامة التي تعيش في الجحور أن تصطاد حتى في الظلام الدامس فهي تشعر بحرارة الحيوان القريب منها وتنقض على فرائسها بدقة رهيبية.



لِمَاذَا يَتَنَكَّرُ بَعْضُ الزَّوَاحِفِ؟

تَلْجَأُ الزَّوَاحِفُ إِلَى التَّخْفِيِّ أَوْ التَّنَكُّرِ لِتَخْتَبِيَ. فِي حِينِ يَخْتَبِي بَعْضُهَا لِيَصْطَادَ بِشَكْلِ أَفْضَلٍ وَهَكَذَا يَنْدَمِجُ مَعَ الْخَلْفِيَّةِ وَلَا يُمَكِّنُ رُؤْيَتَهُ إِلَى أَنْ يَنْقُضَ عَلَى فَرِيستِهِ. وَهُنَاكَ زَوَاحِفٌ أُخْرَى تَخْتَبِي كَيْ لَا تَكُونَ عَلَامَاتٌ تَجْعَلُهَا تَبْدُو مُخِيفَةً

● الْحَيَّةُ الْمُخَطَّطَةُ مُسَالِمَةٌ تَمَامًا لِكَيْفِهَا تَحْمِي نَفْسَهَا مِنْ أَعْدَائِهَا بِأَنْ تَدَّعِي أَنَّهَا خَطِرَةٌ فَلَهَا حُطُوطُ الْحَيَّةِ الْمَرْجَانِيَّةِ السَّامَةَ نَفْسِهَا. هَلْ يُمَكِّنُكَ أَنْ تَلَاحِظَ الْفَرْقَ بَيْنَهُمَا.



الْحَيَّةُ الْمُخَطَّطَةُ



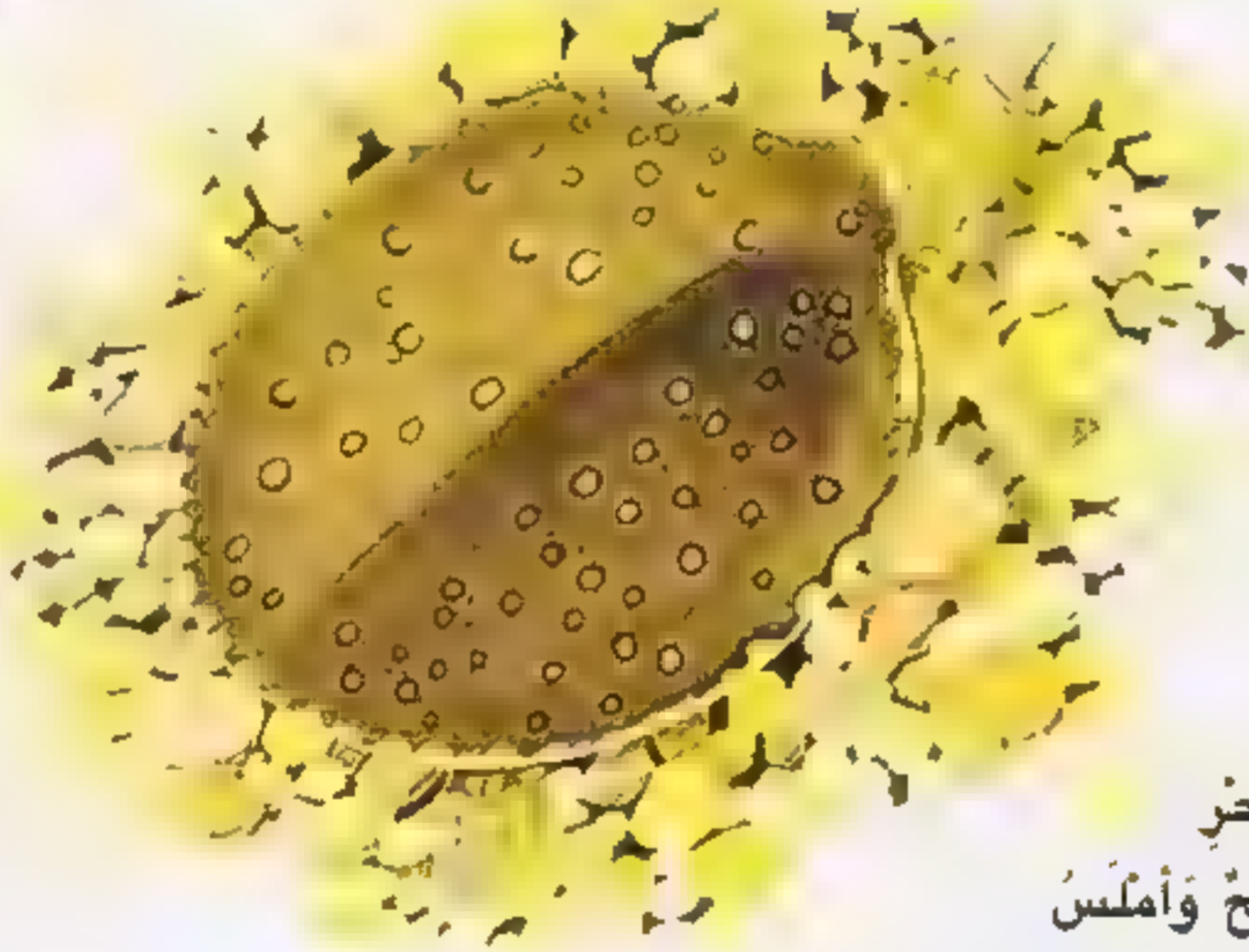
الْحَيَّةُ الْمَرْجَانِيَّةُ

● الْحَرْبَاءُ أَفْضَلُ مَنْ يَتَّقَنُ فَنَ التَّنَكُّرِ فَهِيَ تُغَيِّرُ لَوْنَهَا لِيُطَابِقَ مُحِيطَهَا إِلَى أَقْصَى حَدِّ تَقْرِيْبًا.



● لَوْنُ إِحْدَى الْحَيَاتِ السَّامَةِ
الَّتِي تَعِيشُ فِي كُوسْتَارِيكَا
فِي أَمِيرِكَا اللَّاتِينِيَّةِ أَصْفَرُ
فَاقِعٌ مِمَّا يَجْعَلُهَا غَيْرَ
مَرْنِيَّةٍ تَمَامًا بَيْنَ ثِمَارِ
الْبَلَحِ الذَّهَبِيَّةِ.

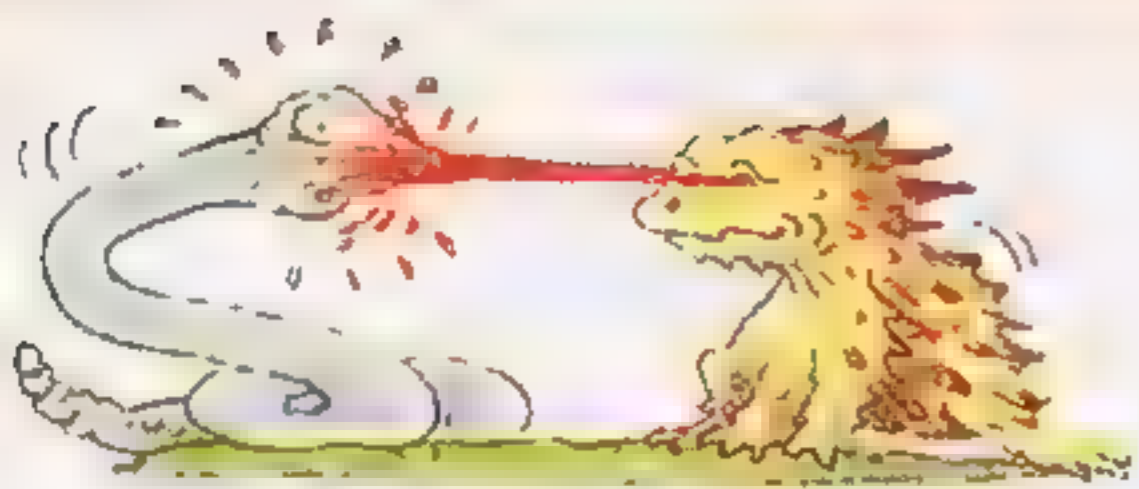
● لَا يُمْكِنُ تَمْيِيرُ أَبِي بَرِيصِ الْأُسْتِرَالِيِّ ذِي الذَّيْلِ عَلَى
شَكْلِ وَرَقَةٍ مِنْ جَذَعِ الشَّجَرَةِ إِذْ يَخْتَفِي جِلْدُهُ
الْأَرْقَشُ مَعَ الْجَذَعِ.



● لِيَبْغُضَ
سَلَاحِفَ الْبَحْرِ
صَدْفًا مُسَطَّحًا وَأَمْلَسُ
يَبْدُو كَالْحَصَى مِمَّا يُسَاعِدُهَا
عَلَى الْإِحْتِيَاءِ عَلَى ضَفَافِ الْأَنْهَارِ بَيْنَمَا
تَتَرَصَّدُ لِفَرَائِسِهَا



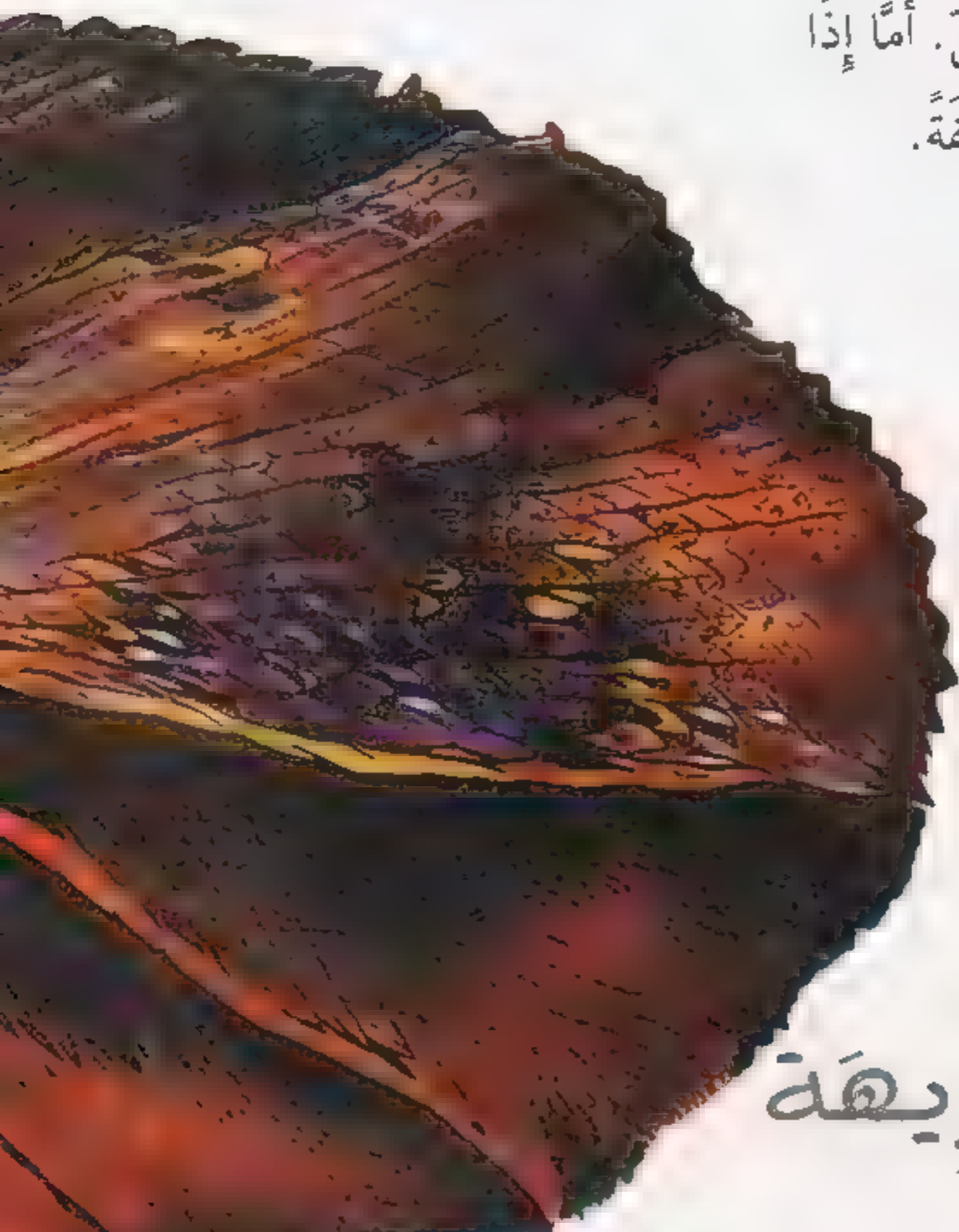
● يَظُنُّ الْبَغُضُ أَحْيَانًا
أَنَّ الثَّمَّاسِيحَ مُجَرَّدَ
جَذُوعِ أَشْجَارٍ
عَائِمَةٍ عَلَى سَطْحِ
النَّهْرِ إِلَى أَنْ تَهْجُمَ
فَجَاءَةً!



لَايٌّ مِنَ الزَّوَّاحِفِ قُبَّةٌ مُخِيفَةٌ؟

- ابتعد عن الغلجوم الأقرن الذي يعيش في الولايات المتحدة. إنه ليس بـغلجومٍ حقاً (نوع من الضفادع) بل هو سحليةٌ يتبعث الدم من عينيها - كم هي مخيفة!

إِذَا أَحْفَتِ السَّحْلِيَّةُ الأُسْتَرَالِيَّةُ ذَاتَ القُبَّةِ المُرْكَشَةِ فَهِيَ سَتُحَاوِلُ أَنْ تُخِيفَكَ بِدَوْرَهَا إِذْ لَهَا حَوْلَ رَقَبَتِهَا قُبَّةٌ مِنَ الجِلْدِ المُرْكَشِ الَّتِي تَنْفِثُ كَالْمِظَلَّةِ فَتَبْدُو السَّحْلِيَّةُ بِضِعْفِ حَجْمِهَا الفِعْلِيِّ. أَمَّا إِذَا فَتَحَتْ فَمَهَا إِلَى أَقْصَى مَدَاهَا فَإِنَّهَا تَبْدُو بِالفِعْلِ مُخِيفَةً.



- السُّلْحَفَاءُ الإفْرِيْقِيَّةُ المَسْطُحَةُ سُمِّيَتْ كَذَلِكَ عَنْ جِدَارَةٍ. فَهِيَ مَسْطُحَةٌ بِمَا يَكْفِي لِأَنْ تَنْسَابَ إِلَى دَاخِلِ شَقِّ فِي الصُّخُورِ ثُمَّ تَنْفُخَ نَفْسَهَا بِحَيْثُ لَا يَتِمَكَّنُ أَعْدَاؤُهَا مِنْ سَحْبِهَا إِلَى الخَارِجِ



مَنْ هِيَ السُّلْحَفَاءُ الكَرِيهَةُ الرَّائِحَةُ؟

فِي الوَلَايَاتِ المُتَّحِدَةِ سُلْحَفَاءُ إِسْمُهَا الكَرِيهَةُ الرَّائِحَةُ لِأَنَّهَا عِنْدَمَا تَشْعُرُ بِالْخَطَرِ تَنْبَعِثُ مِنْهَا رَائِحَةٌ مُقْرِفَةٌ تُبْعِدُ الأَعْدَاءَ بِسُرْعَةٍ عَنْهَا فَلَا يَعُودُونَ أَبَدًا.



لِمَاذَا يَتَّظَاهِرُ بَعْضُ الْأَفَاعِي بِالْمَوْتِ؟

يُوجِبُهُ بَعْضُ الْأَفَاعِي الْخَطَرَ بِأَنْ
يَتَّظَاهِرَ بِالْمَوْتِ. فَأَفْعَى الْعُشْبِ
الْأُورُوبِيَّةِ تَلْتَفُّ عَلَى ظَهْرِهَا وَتَجْمُدُ
تَمَاماً فَاتِحَةً فَمَهَا وَلِسَانَهَا مُتَدَلِّاً إِلَى
الخَارِجِ. وَعَلَى الْأَرْجَحِ أَنَّ الْعَدُوَّ لَنْ يَأْكُلَ حَيَّةً
مَيِّتَةً فَيَتْرُكُهَا بِسَلَامٍ وَهَكَذَا تَعُودُ الْأَفْعَى
الذَّكِيَّةُ إِلَى الْحَيَاةِ وَتَفِرُّ بِسَلَامٍ.

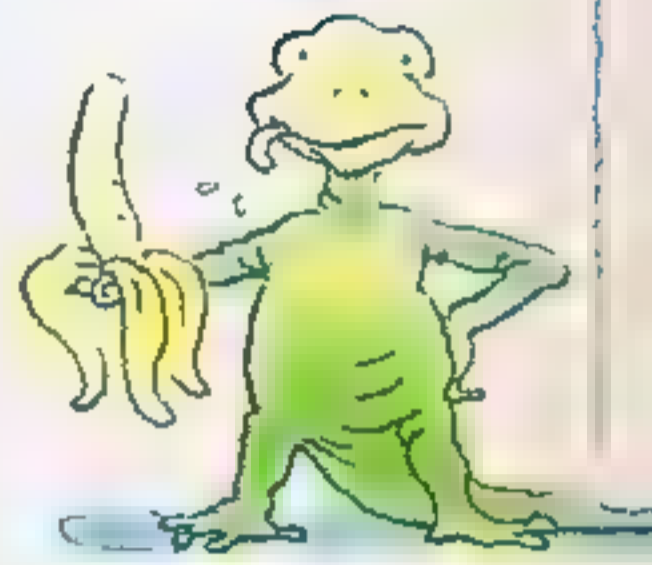


● للمقنقور القصير والغليظ الجسم ذيلٌ
على هيئة رأسه. وطالما لا يفتح فمه
لا يمكن أن يعرف أعداؤه إذا كان
ذاهباً أو آتياً



أَيُّ سُلْحَفَاءٍ تَصْطَادُ بِلِسَانِهَا؟

لِللِّسَانِ السُّلْحَفَاءِ الْمُفْتَرَسَةِ طَرْفٌ مُتَحَرِّكٌ زَهْرِيٌّ اللَّوْنِ يُشْبِهُ
الدُّودَةَ. تَسْتَقِرُّ السُّلْحَفَاءُ فِي قَعْرِ الْبَحِيرَةِ فَاتِحَةً فَمَهَا. بِالنِّسْبَةِ
إِلَى السَّمَكِ تَبْدُو "الدُّودَةُ" طَعَامًا مُحْتَمَلًا. لَكِنْ، إِذَا
اقْتَرَبَتِ السَّمَكَةُ تَنْقَضُ السُّلْحَفَاءُ عَلَيْهَا فَتُصْبِحُ فَرِيسَةً!



● معظم السُّلْحَفَاءِ الصَّغِيرَةِ
الْحَجْمِ أَكَلَةُ اللَّحُومِ. فَهِيَ تَأْكُلُ
فَقَطُ الْحَشْرَاتِ أَوْ الْحَيَوَانَاتِ
الصَّغِيرَةِ لَكِنْ السُّلْحَفَاءُ
الْخَضْرَاءُ تَحْرِيصٌ دَائِمًا عَلَى
أَنْ تَحْصُلَ عَلَى الْفَيْتَامِينَاتِ
وَتَأْكُلَ الْفَاكِهِةَ أَيْضًا

مَنْ يُحِبُّ أَكْلَ الْأَشْوَاكِ؟

كَمُعْظَمِ السُّلْحَفَاءِ الْكَبِيرَةِ الْحَجْمِ،
تَأْكُلُ الْأَيْغُونَا الْبَرِّيَّةُ الَّتِي تَعِيشُ فِي جُزُرٍ غَالَا
بَاغُوسِ النَّبَاتِ. وَأَفْضَلُ طَعَامٍ لِدَيْهَا هُوَ ثَمَارُ الصَّبَّارِ
وَفِي وَسْعِهَا أَنْ تَقْضِمَ الْأَشْوَاكَ مِنْ دُونِ أَنْ تَشْعُرَ
بِأَيِّ وَخْزٍ!



● يَفْرَحُ النَّاسُ الَّذِينَ يَعِيشُونَ فِي
الْبُكَدَانِ الْحَارَّةِ بِوُجُودِ السَّحْلِيَّاتِ
فِي مَنَازِلِهِمْ لِأَنَّهَا تَأْكُلُ الْعِيدَ مِنَ
الْحَشْرَاتِ الضَّارَّةِ.



● يُمْكِنُ أَنْ يَعِيشَ الثُّعْبَانُ عَلَى
وَجْبَةٍ وَاحِدَةٍ طِيلَةَ سَنَةٍ كَامِلَةٍ -
شَرْطٌ أَنْ تَكُونَ الْوَجْبَةُ بِحَجْمِ
جَمَارٍ وَحَشْبِيٍّ صَغِيرٍ.

مَنْ هِيَ الْأَفْعَى ذَاتُ الْعِنَاقِ الْقَاتِلِ؟

لَا تُسَمِّمُ أَفْعَى الْبُؤَا الْحَانِقَةَ أَوْ الثُّعْبَانَ ضَحَايَاهَا بَلْ تَشُدُّ عَلَيْهَا إِلَى أَنْ تَمُوتَ
خَنْقًا. وَعِنَاقُهَا قَاتِلٌ إِلَى دَرَجَةٍ أَنَّهُ فِي وَسْعِهَا أَنْ تَقْتُلَ عَنَزَةً أَوْ خِنْزِيرًا
أَوْ غَزَالًا فِي غَضُونِ دَقِيقَةٍ.

أَيُّ نَوْعٍ مِنَ الزَّوَاحِفِ يَظَلُّ دَاخِلَ بَيْضِهِ؟

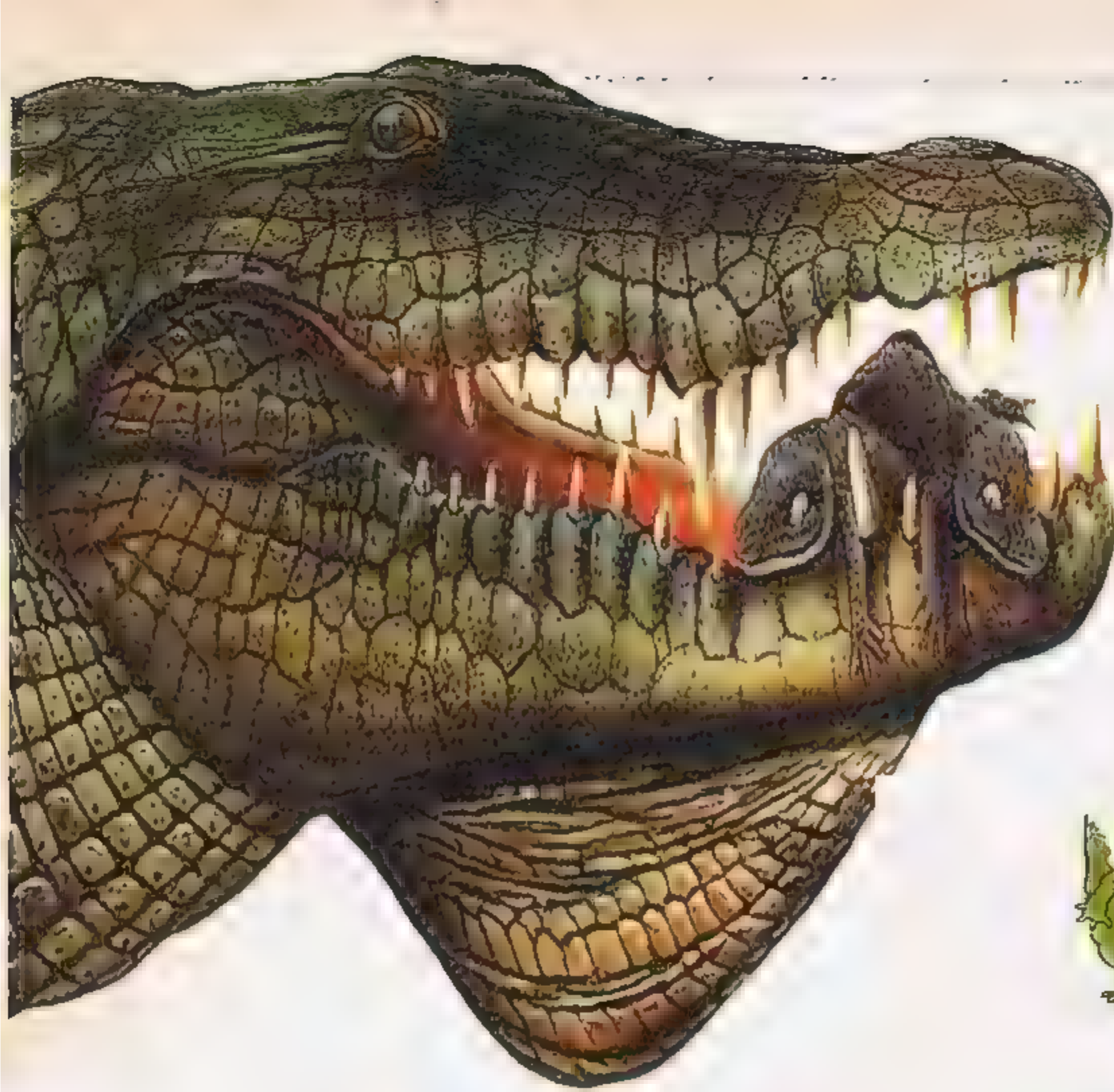
لَا تَسْتَعْجِلْ صِغَارُ الْأَفَاعِي فِي فَقْسِ بَيْضِهَا. بَعْدَ أَنْ يَكْسِرَ الصَّغِيرُ
الْبَيْضَةَ، يَمُدُّ رَأْسَهُ خَارِجًا لِيَنْظُرَ مِنْ حَوْلِهِ وَقَدْ يُقَرِّرُ أَنْ يَظَلَّ
بِمَأْمَنِ فِي دَاخِلِ الْبَيْضَةِ لِمُدَّةِ يَوْمٍ أَوْ اثْنَيْنِ قَبْلَ
أَنْ يَخْرُجَ لِيَسْتَكْشِفَ.



أَيُّ نَوْعٍ مِنَ الزَّوَاحِفِ يَضَعُ الْكَبَرَ عَدَدٍ مِنَ الْبَيْضِ؟

● لِكُلِّ مِنْ صِغَارِ الزَّوَاحِفِ
سَرٌّ خَاصٌّ لِيَشُقَّ طَرِيقَهُ
خَارِجَ الْبَيْضَةِ وَهَذَا
السَّرُّ يَسْقُطُ بَعْدَ أَنْ
يُؤَدِّي مَهْمَتَهُ

تَضَعُ سُلْحَفَاةُ الْبَحْرِ الْخَضْرَاءِ أَكْثَرَ مِنْ أَلْفِ بَيْضَةٍ خِلَالَ الْفَصْلِ الْوَاحِدِ دَاخِلَ ثُقُوبِ
حَفْرَتِهَا عَلَى الشَّاطِئِ. وَهَكَذَا تَتَأَكَّدُ مِنْ أَنَّ بَعْضَ صِغَارِهَا عَلَى الْأَقْلِّ سَيَظَلُّ حَيًّا.
فَطُيُورُ النَّوْرَسِ وَالسَّلَاطِعِينُ وَالْجِرْدَانُ وَالثَّعَالِبُ وَالْأَسْمَاكُ تَأْكُلُ كُلُّهَا
السَّلَاحِفَ الصَّغِيرَةَ. إِذْ تَنُمُو سُلْحَفَاةٌ وَاحِدَةٌ مِنْ أَصْلِ كُلِّ أَلْفِ
سُلْحَفَاةٍ لِتُصْبِحَ سُلْحَفَاةً كَبِيرَةً.



● ذَكَرَ أُمُّ أَنْثَى؟ يُحَدِّدُ جِنْسَ
صِبْغَارِ الثَّمَّاسِيحِ وَسَلَّحِفِ
وَالْبَحْرِ مَدَى حَرَارَةِ الْبَيْضِ
أَنْ يَفْقَسَ.



هل جلد الزواحف كجلد الإنسان؟

جلد الزواحف قاس وشوكي وأشبه بأظافر الإنسان لا بجلده. بالنسبة إلى الأفاعي والسحليات معظم الجلد تكسوه قشور صغيرة تغطي بعضها. لكن جلد التمساح والسُّلحفاة أقسى من ذلك وتُغطيه طبقات صلبة بدلاً من القشور.

● ليست الأفاعي لزجة
الملمس بل جافة
وباردة ولمسها لا
يثير النقرن

يحفظ جلد الزواحف المغطى
بالخراشيف الماء ويحول دون تعرُّض
الحيوان إلى الجفاف وهذا أمر مفيد خاصة
إذا كنت تعيش في الصحراء كمعظم السحليات.



لِمَاذَا تَنْزَعُ الْأَفَاعِي جِلْدَهَا؟

• يَنْشَقُّ جِلْدُ الْأَفْعَى الْقَدِيمِ حَوْلَ
الْقَمِّ وَتَنْتَفِضُ الْأَفْعَى خَارِجَةً مِنْهُ
وَتَقْلِبُهُ مِنَ الدَّخْلِ إِلَى الْخَارِجِ
وَعَالِيًا مَا يَنْسَلِخُ الْجِلْدُ كَامِلًا
عَلَى هَيْئَةِ أَفْعَى!

يُسْتَهْلِكُ جِلْدُ الْأَفْعَى تَمَامًا كَالثِّيَابِ الْقَدِيمَةِ
وَيَحْتَاجُ إِلَى أَنْ يُسْتَبَدَلَ - وَعَالِيًا بِمَقَاسٍ أَكْبَرَ.
وَهَكَذَا يَنْشَقُّ الْجِلْدُ الْقَدِيمُ وَيَنْسَلِخُ مِنْ ثَلَاثِ
إِلَى سَبْعِ مَرَّاتٍ فِي السَّنَةِ - وَيَكُونُ فِي أَسْفَلِهِ
جِلْدٌ جَدِيدٌ جَاهِزٌ.

• تَتَحَوَّلُ سَحْلِيَّةٌ أَرْمَادِيَلُو فِي
أَوْقَاتِ الْخَطَرِ إِلَى كُرَّةٍ مَدْرَعَةٍ
فَهِيَ تَنْقَلِبُ عَلَى ظَهْرِهَا وَتُمْسِكُ
بذَيْلِهَا وَتَخْفِي بِطَنِّهَا الْحَسَّاسَ
خَلْفَ حِدَارٍ مِنَ الْقَشُورِ وَالْأَشْوَاكِ.



لِمَاذَا لِبَعْضِ السَّحْلِيَّاتِ أَشْوَاكٌ وَقُرُونٌ؟

تُشَكِّلُ الْقُرُونُ وَالْأَشْوَاكُ طَرِيقَةً جَيِّدَةً لِحِمَايَةِ الْحَيَوَانَ. فَهِيَ
تَجْعَلُ السَّحْلِيَّةَ تَبْدُو مُخِيفَةً تَمَامًا كَالدَّرْعِ
الضَّخْمِ وَتُشَكِّلُ وَجْبَةً وَاحِزَةً لِكُلِّ مَنْ
يُحَاوِلُ الْهَجُومَ عَلَى السَّحْلِيَّةِ.



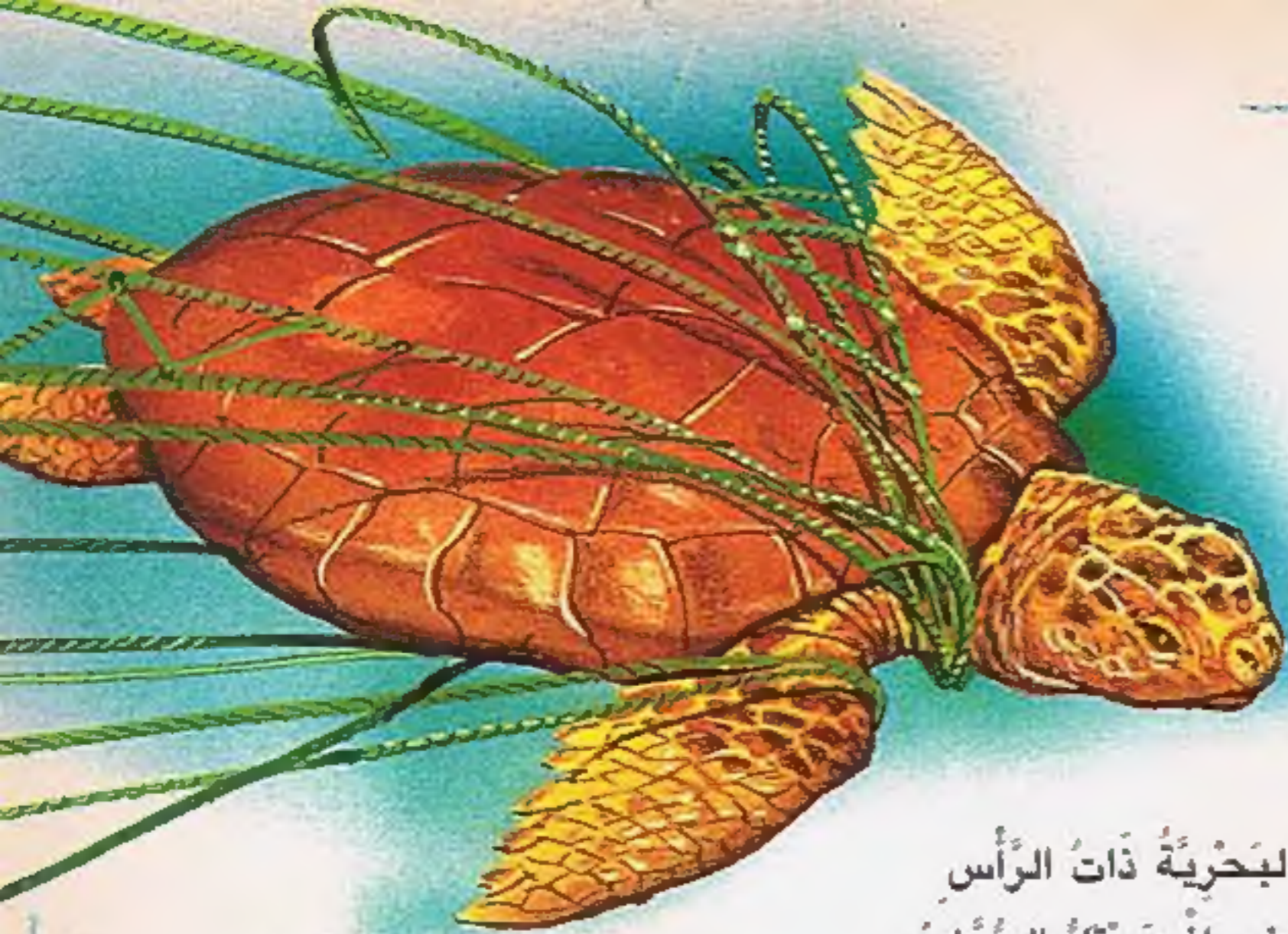
لِمَاذَا الزَّوَاحِفُ بِحَاجَةٍ إِلَى مُسَاعَدَتِنَا؟

يُوجِبُهُ الْعَدِيدُ مِنَ الزَّوَاحِفِ خَطَرَ الزَّوَالِ إِلَى الْأَبَدِ.
فِي الْمَاضِي، زَالَ بَعْضُ الْأَنْوَاعِ نَتِيجَةً لِلْعَمَلِيَّةِ
الطَّبِيعِيَّةِ الْبَطِيئَةِ الْمُسَمَّاةِ بِالتَّطَوُّرِ. لَكِنَّ ذَلِكَ يَسْتَفْرِقُ
أَلْفَ أَوْ مَلَائِينَ السَّنِينَ. أَمَّا زَوَاحِفُ الْيَوْمِ فَهِيَ
تَمُوتُ بِسُرْعَةٍ أَكْبَرَ بِكَثِيرٍ لِأَنَّ الْإِنْسَانَ يَصْطَادُهَا
أَوْ يَدْمُرُ الْأَمَاكِنَ الَّتِي تَعِيشُ فِيهَا.



● تَتِمُّ الْعِنَايَةُ بِالْعَدِيدِ مِنْ أَنْوَاعِ
الرَّوَاحِفِ الْمَعْرُضَةِ لِلْخَطَرِ فِي حَذَائِقِ
الْحَيَوَانَاتِ وَعِنْدَمَا يَحِينُ الْوَقْتُ
تَتِمُّ إِعَادَةُ صِغَارِهَا إِلَى
الْبَرِيَّةِ.





● يُمكنك أن تُشاهد التماسيح
الأميريكية في الحديقة العامة في
إيفير غلايدس في الولايات المتحدة
ومنذ 20 سنة فقط كانت تلك
الحيوانات على وشك الانقراض -
لكن وبفضل القوانين الصارمة -
زاد عددها بوفرة اليوم.

● تواجه السلحفاة البحرية ذات الرأس
الكبير خطر الانقراض إذ يحتل السواح
الشواطئ حيث تتكاثر ويعلق الألوف
من هذه السلاحف في شباك الصيد
وتغرق.

● للأسف ما زال جلد العديد من
الرواحف يستعمل لصناعة
المحفطات والأحزمة
والأحذية والحقائب.



● في الماضي كان يتم صيد العديد من
سلاحف البر وغيرها من الرواحف
لبيع كحيوانات أليفة لكنها
أصبحت نادرة. وفي أيامنا هذه،
هناك قوانين تمنع الناس من
اقتناء الحيوانات البرية
وبيعها.



لماذا؟

